

Suite de herramientas de WORKFLOW
para la AUTOMATIZACIÓN de
PROCESOS EMPRESARIALES

Q-flow 3.0



Novedades en Q-flow 3.04

Enero de 2009

Resumen

Entre las principales características de esta versión se encuentra la capacidad de acceso al portal web mediante los navegadores más comunes hoy en día. A la posibilidad de acceder al portal con el navegador que se soporta actualmente (Internet Explorer), se agrega compatibilidad con Firefox y Chrome. También se han incorporado mejoras en la navegación, por medio de controles Ajax. Además, los formularios de actividades son “printer-friendly” y es posible asociarles un texto de ayuda.

A su vez, se ha mejorado el tratamiento de los documentos adjuntos: se permite definir un esquema de propiedades, encriptar los archivos en la base de datos y realizar búsquedas full-text en sus contenidos.

Su liberación como producto RTM¹ está planificada para marzo del 2009.

Debido a que este documento se ha redactado durante el ciclo final de desarrollo del producto, utilizando para ello entregas previas a la “Beta 1”, las funcionalidades y características presentadas podrán variar en la entrega final (RTM). De todas formas, consideramos que la lectura de este documento puede resultar útil para consultores de BPM², partners de Urudata Software y usuarios de Q-flow en general. Este documento permite conocer y evaluar de antemano las posibilidades ofrecidas en la nueva versión.

¹ RTM siglas en inglés para Lanzamiento al Mercado (Release to Market)

² BPM siglas en inglés para Gestión de Procesos de Negocios (Business Process Management).

Portal web de Q-flow

La versión 3.04 se caracteriza por la mejora de varios aspectos del portal web de Q-flow, que es más funcional, y al cual se puede acceder sin problemas desde cualquiera de los principales navegadores de Internet de hoy en día. En este capítulo se detallan estas características.

Soporte multi-browser

El portal de Q-flow soporta los siguientes *browsers* o navegadores de internet:

- Internet Explorer 7
- Firefox 3
- Chrome

Aumento de la performance de navegación

Se incorporaron al portal web controles Ajax que permiten cargar el contenido de las páginas de manera parcial, a medida que el usuario lo requiere. También permiten desplegar la información sin necesidad de un *post-back* completo de la página. Esto hace que la interacción sea más fluida en, por ejemplo, las solapas de las vistas, la página de búsqueda avanzada y algunos *pop-ups*.

Printer-friendly

Se mejora la impresión de los formularios. Todos los campos de “sólo lectura” se despliegan con un estilo especial que permite que en la impresión se visualice todo su contenido; esto es fácilmente apreciable en campos de texto de varias líneas. A su vez, todos los formularios de “sólo lectura”, como ser el formulario del flow o el formulario de una tarea ya terminada, incorporan un botón de impresión.

Ayuda para los pasos interactivos

En el Diseñador de Procesos del Negocio, los pasos interactivos (preguntas y tareas) incorporan en sus propiedades la posibilidad de cargar ayuda en formato HTML. Ésta se presentará más tarde, cuando un usuario esté por contestar alguno de esos pasos, si el usuario hace clic en el botón de ayuda del formulario. Así, el usuario que contesta un paso tiene disponible una guía para llenar el formulario de respuesta.

Balanceo de carga sin afinidad

Todas las versiones de Q-flow 3.0 tienen la capacidad de montar una granja de servidores web. Esto permite balancear la carga y tolerar fallos.

3.04 incorpora la capacidad de manejar el estado de los servidores web que componen la granja de forma centralizada (ya sea en State Server o en SQL Server). El resultado es que el balanceo de carga es sin afinidad. Por lo tanto, cada vez que un usuario realiza una solicitud a la granja, el servidor más ocioso responderá, sin importar qué servidor había atendido la anterior solicitud del usuario. Esto permite que, si un servidor falla, los demás servidores activos de la granja tengan la posibilidad de continuar dando servicio sin afectar al usuario y sin que éste se entere de lo ocurrido.

En el balanceo de carga con afinidad, el usuario permanece conectado al mismo servidor web, y si éste falla, en la siguiente solicitud, el usuario vuelve a autenticarse.

Documentos adjuntos

Esquema de propiedades

Es posible definir un esquema de propiedades genérico para todos los documentos adjuntos. De definirse dicho esquema, si el alcance de adjuntos del formulario de actividad del flow determina que los adjuntos son editables en él, es posible cargarle un valor a cada una de dichas propiedades en cada documento adjunto. Estas propiedades siempre son opcionales. No es necesario cargarlas para agregar un nuevo documento como adjunto a un flow.

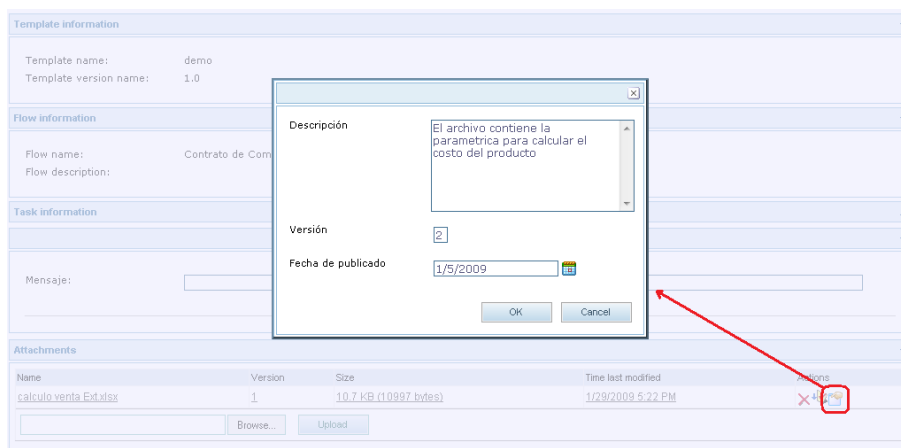
Las propiedades de los documentos adjuntos también son visibles, en modalidad “sólo lectura”, en la solapa de adjuntos de la vista de detalles del flow, o en cualquier paso que tenga alcance de lectura de adjuntos.

La parametrización se realiza en el archivo de configuración “system.config”, el cual se encuentra en la carpeta de instalación de los servicios de *backend*. Cada propiedad posee un identificador, una descripción y un tipo, que puede ser: System.String, System.Int32, System.DateTime o System.Bool.

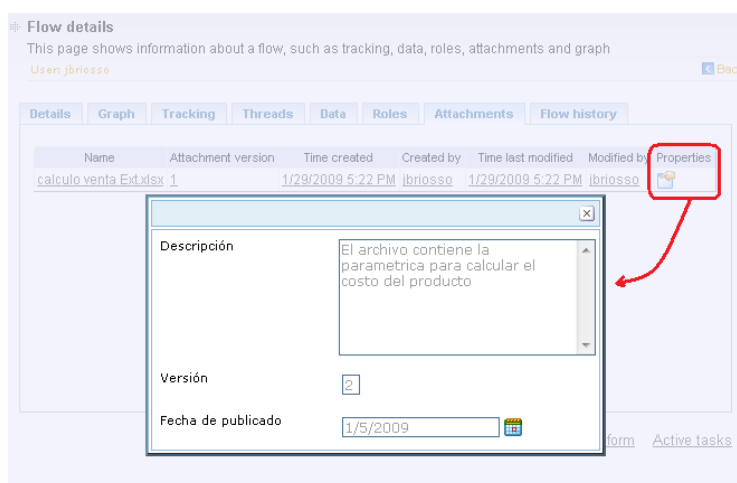
A continuación se muestra un ejemplo de dicha configuración:

```
<AttachmentProperties>
  <Property key="Description" text="Descripción" type="System.String" />
  <Property key="Version" text="Versión" type="System.Int32" />
  <Property key="Published" text="Fecha de publicado" type="System.DateTime" />
</AttachmentProperties>
```

A continuación se muestra la pantalla que visualiza el usuario al cargar las propiedades de un documento adjunto.



A continuación se muestra la vista de detalles de un flow.



Encriptación de documentos

Esta nueva funcionalidad está dirigida a aquellos escenarios de alta seguridad en los que se requiera que los documentos adjuntos permanezcan encriptados dentro del repositorio (la base de datos relacional), de modo que la única vía de acceso sea mediante los permisos de Q-flow. Incluso un usuario DBA³ no tendrá acceso al documento a menos que tenga permisos en Q-flow que lo habiliten.

En los parámetros de configuración de Q-flow, se habilita o deshabilita esta característica, y cabe aclarar que teniéndola habilitada no es posible buscar documentos utilizando la búsqueda full-text en su contenido.

³ DBA siglas en inglés para Administrador de Base de datos (Database Administrator).

Búsqueda Full-text

La búsqueda avanzada y las vistas permiten utilizar un nuevo filtro que realiza búsquedas full-text en el contenido de documentos adjuntos.

Es posible combinar el filtro de búsqueda full-text con cualquier otro filtro. Por ejemplo, podríamos buscar flows de un determinado template que contengan un adjunto con la palabra "OT 1320".

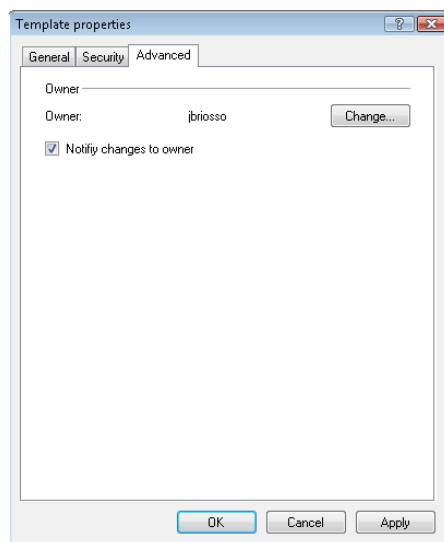
También se ha agregado otro filtro que realiza búsquedas full-text en el contenido de documentos, en todos los datos de aplicación y en el nombre, la descripción y la bandera de cada flow.

Otras características

Cambio de dueño y notificación de cambios

En el Diseñador de Procesos del Negocio es posible cambiar el dueño de un paquete, template o versión. De forma predeterminada, el dueño de uno de estos ítems es quien lo ha creado, pero muchas veces resulta útil poder cambiar dicho usuario, por ejemplo, para que un usuario pueda visualizar en la vista "Mis templates" aquellos templates de los que es responsable. Este cambio también se aplica a la vista "Mis templates" del sitio web personal.

Asimismo, se incorpora la posibilidad de notificar al dueño del ítem cuando ocurra un cambio en la estructura de éste.



Trace log

Se agregan a los detalles de auditoría de ítems la dirección IP y la dirección MAC del usuario que realiza la operación. Esta información se visualiza en las pantallas de auditoría como *tooltip* de las líneas.

Nodos deshabilitados en el Organigrama

Al crear un nodo en el organigrama, de forma predeterminada quedará deshabilitado. Si bien esto permite tener usuarios y grupos habilitados dentro de él, muchas veces es útil asociar un nodo a un rol de proceso, y esto sólo es posible si el nodo se encuentra habilitado⁴.

A partir de la versión 3.04, los nodos deshabilitados se visualizan en color gris, como indicación de que son ítems “apagados”.

Delegar la tarea de un usuario

Hasta la versión 3.03 es posible delegar manualmente una tarea asignada a un usuario desde la vista de “Tareas”. En la versión 3.04, se agrega el mismo concepto a la vista de “Tareas a” con lo cual, en una tarea asignada a más de una persona, es posible reasignar el trabajo de sólo una de las personas, dejando inalteradas otras asignaciones de la tarea original.

Integraciones con automapeo de parámetros

Esta característica permite mapear automáticamente parámetros de una integración con los datos de aplicación del template que usa dicha integración, basándose para ello en nombres y tipos coincidentes.

⁴ Al cargar un rol de proceso con un nodo estamos cargando en el rol de proceso todos los usuarios que pertenecen al nodo, a un grupo del nodo, a descendientes del nodo o a grupos que pertenezcan a descendientes del nodo.

API de Q-flow

Con el fin de continuar mejorando las capacidades de integración con Q-flow a través de su API Xml Web Services, en la versión 3.04 se ha incorporado una nueva clase llamada “WebOrganization”, que posee una serie de métodos que permiten interactuar con el Organigrama.

GetUserByLogon

Dado un string que contiene el dominio y login o nombre de usuario, busca y devuelve los datos básicos del usuario.

GetUsersWithProperties

Devuelve la colección de usuarios cuyas propiedades coinciden con las pasadas como parámetro de esta función. Este método dispone de un parámetro adicional que indica si las propiedades a buscar deben ser consideradas como intersección (AND) o como unión (OR).

GetUsersInGroup

Este método devuelve una colección de usuarios que pertenecen al grupo o nodo cuyo nombre es pasado como parámetro. Este método puede aplicar recursividad.

GetSecurityMemberByName

Dado el nombre de un elemento del organigrama busca y devuelve su identificador (Guid).